

# auronic

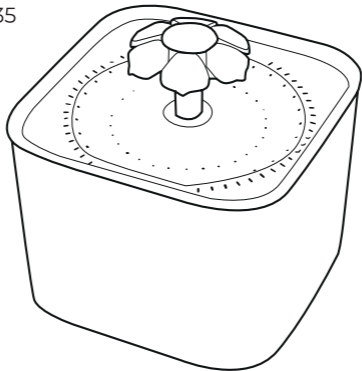
Gebruiksaanwijzing - Drinkfontein voor katten

User Manual - Cat Fountain

Manuel d'utilisation - Fontaine à Eau

**NL** p.3-13  
**EN** p.14-24  
**FR** p.25-35

Model/Modèle: AU3014



**CE RoHS**



CHN  
MADE IN CHINA



Lees de instructies  
Please read the manual  
Veuillez lire ce mode d'emploi

## ► **Introductie**

- Bedankt dat je hebt gekozen voor een Auronic product! Volg altijd de veiligheidsvoorschriften voor veilig gebruik. Mochten er vragen zijn over het product, neem dan contact met ons op via e-mail: [service@auronic.nl](mailto:service@auronic.nl).

### **Beoogd gebruik**

- Dit product is uitsluitend bestemd voor de doeleinden beschreven in de handleiding.
- De leverancier is vrijgesteld van aansprakelijkheid voor enig letsel of schade veroorzaakt door het gebruik van het product buiten het beoogde gebruik ervan.
- Neem altijd de volgende voorzorgsmaatregelen in acht wanneer u gebruik maakt van 'de drinkfontein', hierna te noemen 'het product'.

## ► **Waarschuwingen en veiligheidsinstructies**

- △ Let erop dat het verpakkingsmateriaal niet in handen komt van kinderen. Zij kunnen erin stikken!
- △ Lees voor gebruik de gebruiksaanwijzing aandachtig door en bewaar deze goed!

### **Algemeen**

- Als dit de eerste keer is dat je het product gebruikt is het belangrijk om de handleiding en instructies zorgvuldig door te nemen.
- Als het product niet goed functioneert, gevallen of beschadigd is, gebruik het product dan niet en raadpleeg onze klantenservice.
- Controleer voor elk gebruik de onderdelen en accessoires op schade of slijtage (barsten/breuken) die het functioneren negatief kunnen beïnvloeden en vervang ze, als hiervan sprake is, door originele of door de fabrikant aanbevolen onderdelen en accessoires.
- Gebruik het product alleen voor de doeleinden aangegeven in deze handleiding.

- Haal het product niet uit elkaar, repareer en herstel het product niet. Dit kan schade aan het product aanbrengen. Voor de eigen veiligheid mogen deze onderdelen alleen vervangen worden door geautoriseerd onderhoudspersoneel. Stuur het product altijd naar servicecentrum voor reparaties om schade en persoonlijk letsel te voorkomen.
- Houd het product uit de buurt van hitte, ruimtes waar de temperatuur relatief hoog is en hittebronnen zoals ovens.
- Het product is ontworpen en bedoeld voor privégebruik. Gebruik het product niet voor commerciële doeleinden.
- Zet het product niet te dicht bij de rand van het oppervlak en zorg ervoor dat het product niet omvalt.
- Let op de risico's en consequenties die verbonden zijn aan verkeerd gebruik van het product. Verkeerd gebruik van het product kan leiden tot persoonlijk letsel en schade aan het product.
- Het product is alleen geschikt voor gebruik binnenshuis. Gebruik het product niet buitenshuis.
- Reinig de filter alleen met water.

#### **Personen**

- Dit product mag niet door kinderen worden gebruikt. Het reinigen en onderhouden van het product mag niet door kinderen worden uitgevoerd. Houd het product en het snoer buiten het bereik van kinderen.
- Het product kan gebruikt worden door mensen met een fysieke of mentale beperking, mits ze goed worden begeleid en geïnformeerd zijn m.b.t. het veilig gebruik van het product en de mogelijke gevaren hiervan begrijpen.
- Het reinigen en onderhouden van het product mag niet door kinderen worden uitgevoerd, behalve als ze ouder zijn dan 8 jaar en onder toezicht staan.
- Houd het product en het snoer buiten het bereik van kinderen jonger dan 8 jaar.
- Laat kinderen niet met het product spelen. Gebruik en bewaar het product buiten het bereik van kinderen.
- Laat huisdieren of kleine kinderen niet op het netsnoer kauwen om een elektrische schok te voorkomen.

#### **Gebruik**

- Maak het product niet schoon als deze nog in het stopcontact zit.
- Plaats het product altijd op een horizontaal, effen, stabiel en niet onvlambaar oppervlak.
- Vul het product niet voorbij de max-lijn.
- Gebruik geen heet water, gas, alcohol of organische oplosmiddelen om het product te reinigen. Gebruik alleen een vochtig schoonmaakdoekje of een papieren handdoek en leidingwater.
- Controleer dagelijks het waterniveau. Gebruik de pomp alleen als deze volledig in water is ondergedompeld, anders kan de pomp beschadigd raken.
- De pomp is ontworpen om uitsluitend te worden gebruikt met dit product. Gebruik de pomp niet voor andere toepassingen.

#### **Elektra**

- Als het oppervlak van het product gebarsten is, zet dan het product uit om een elektrische schok te voorkomen.
- Controleer zowel netsnoer als stekker regelmatig op tekenen van schade of slijtage en is daarvan sprake, gebruik het product dan niet en laat het netsnoer en/of de stekker vervangen of repareren door geautoriseerd onderhoudspersoneel.
- Gebruik alleen de adapter en/of accessoires die door de leverancier geleverd worden om oververhitting, explosies, elektrische schokken, brand, andere schade en persoonlijk letsel te voorkomen.
- Gebruik het product niet als je vermoedt dat de stroomkabel of de stekker beschadigd zijn, om een elektrische schok te voorkomen. Een beschadigde stroomkabel of stekker moeten gerepareerd of vervangen worden door een professional (een geautoriseerde distributeur).
- Haal de stekker van het product niet uit het stopcontact door aan de stroomkabel te trekken. Dit kan brand of een elektrische schok veroorzaken.
- Verplaats het product niet als het aan staat. Zet het product altijd uit voordat je hem verplaatst of schoonmaakt.
- Verplaats het product niet door aan het snoer te trekken en draai het snoer niet.

- Zorg ervoor dat de netspanning die op het type-aanduidingsplaatje staat aangegeven, overeenkomt met die van je stroomnet, voor je het product aansluit.
- Zorg ervoor dat je niet over de kabel struikelt en dat de kabel niet geknakt of gedraaid is, of vastzit.

### Ontvangen van verzending

- Controleer of de inhoud van het pakket overeenkomt met de pakbon wanneer je de verzending ontvangt. Licht je leverancier in als er onderdelen ontbreken. Lijkt de apparatuur beschadigd, dien dan onmiddellijk een klacht in bij de vervoerder en geef de leverancier een gedetailleerde beschrijving van de schade. Bewaar de beschadigde verpakkingen om je klacht te onderbouwen.

### Inhoud verpakking

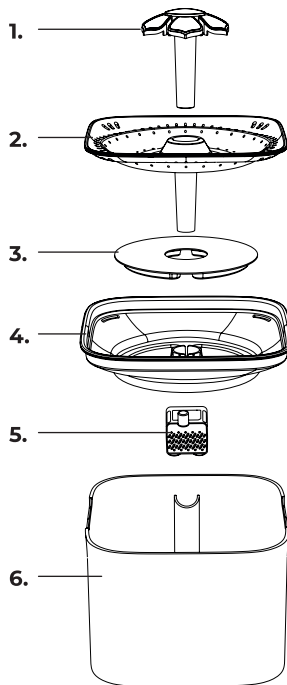
- Aurolic Drinkfontein - Model AU3014 - EAN 8720195255406

#### Bijgevoegde accessoires

- 1x Handleiding
- 1x Bloementuit
- 1x Normale tuit
- 4x Koolstoffilter
- 1x Waterpomp
- 1x Stroomadapter

## Producteigenschappen

### Productoverzicht



1. Bloementuit
2. Drinkbak
3. Koolstoffilter
4. Beschermkap
5. Waterpomp
6. Waterreservoir

## Technische Data

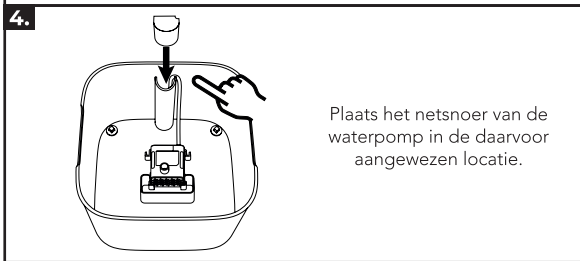
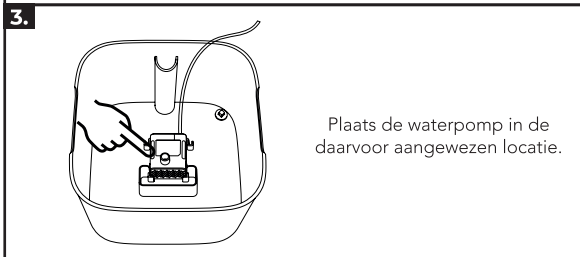
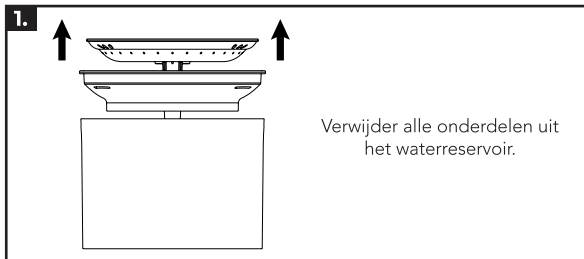
Afmeting	18 x 18 x 15 cm	Output adapter	5 V~   250 mA
Gewicht	600 g	Frequentie	50 Hz
Snoerlengte	1,5 m	Vermogen	2 W
Kleur	Wit/blauw	Inhoud waterreservoir	2 L
Materiaal	Plastic (PP)	IP-nummer	IPX8
Input adapter	110-220 V~ 0,1 A		

### Overige eigenschappen

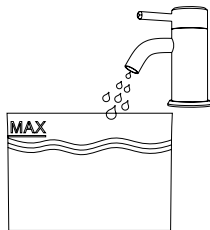
- 3 mogelijke waterstanden;
- Low-noise pomp technologie;
- Inclusief koolstof filtersysteem.

## Instructies voor gebruik

### Installeren

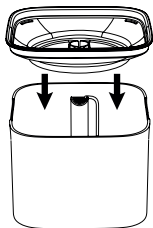


5.



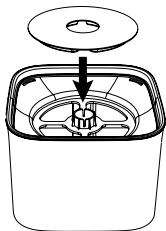
Vul het waterreservoir met schoon leidingwater. Overschrijd het maximale waterniveau niet.

6.



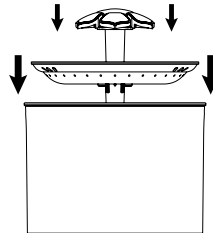
Plaats de beschermkap op het waterreservoir.

7.



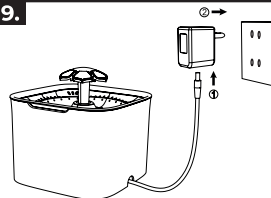
Plaats de filter op de beschermkap en druk deze stevig aan.

8.



Plaats de drinkbak door het gat in de beschermkap. Zorg ervoor dat het uiteinde wordt aangesloten op de uitlaat van de pomp. Plaats (indien gewenst) een tuit op de drinkbak.

9.

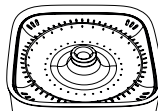


Sluit de stroomkabel aan op de adapter en de adapter aan op een stopcontact.

## Waterstand aanpassen

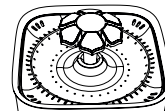
### Bloemwaterfontein

Plaats de bloemtuit op de drinkbak en druk deze stevig aan.



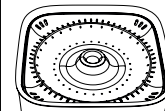
### Waterfontein

Plaats de normale tuit op de drinkbak en druk deze stevig aan.



### Zachte waterfontein

Verwijder de tuit om een zacht stromend wateroppervlak te krijgen.

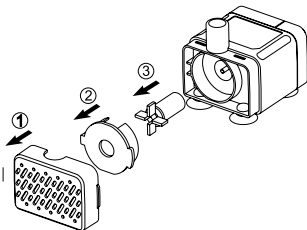


## Onderhoud en reiniging

- Reinig het product met schoon en koud leidingwater. Gebruik voor het waterreservoir eventueel een zacht sponsje om hardnekkig vuil weg te krijgen. Gebruik geen schurende of agressieve schoonmaakmiddelen.

### Waterpomp demonteren

- Het reinigen van de pomp is essentieel voor de levensduur van het product. Je moet de waterpomp onderzoeken en leegmaken wanneer de waterstroom wordt verminderd.
- Gebruik een schoonmaakborstel om eventuele stof en haren te verwijderen van de waterpomp.



## Opslag

- Bewaar het product op een droge, schone plek. Bewaar het product niet in extreem hoge of lage temperaturen.

## Weggoien - recycelen

- Denk aan het milieu en lever een bijdrage aan een schonere leefomgeving! Dit product is onderworpen aan de Europese richtlijn (EU) 2012/19/EU. Gooi het product aan het einde van zijn levensduur niet weg met het normale huisvuil, maar lever hem in op een door de overheid aangewezen inzamelpunt om het te laten recycelen.

## Service en Garantie

- Indien je service of informatie nodig hebt omtrent je product, neem dan contact op met onze klantenservice via [service@auronic.nl](mailto:service@auronic.nl).
- Wij verlenen 2 jaar garantie op onze producten. De klant dient een aankoopbewijs te kunnen tonen en de garantie dient binnen een periode van 2 jaar na de aankoopdatum geldend te worden gemaakt. Let op de garantie geldt niet: bij schade veroorzaakt door onjuist gebruik of reparatie; voor aan slijtage onderhevige onderdelen; voor gebreken waarvan de klant bij aankoop op de hoogte was; bij defecten door eigen schuld van de klant, bij schade door derden.

## Disclaimer

- Veranderingen onder voorbehoud; specificaties kunnen veranderen zonder opgaaf van redenen.

## Introduction

- Thank you for choosing a Auronic product! Please always follow the instructions for safe usage. If you have any questions about the product or experience any problems, please contact us by e-mail: [service@auronic.nl](mailto:service@auronic.nl).

### Intended use

- This product is only intended for the purposes described in the manual.
- The supplier is released from liability for any injury or damage caused by using the product outside of its intended use.
- Always observe the following precautions when using 'the drinking fountain', hereinafter referred to as 'the product'.

## Warnings and Safety Instructions

- ⚠ Please ensure that the packaging is kept out of the reach of children! Risk of suffocation!

- ⚠ Make sure to keep this user manual. Read the manual carefully!

### General

- If this is your first time using the product, it is important to read the manual and instructions carefully.
- If the product is not working properly, has been dropped or damaged, do not use the product and contact our customer service.
- Before each use, inspect the parts and accessories for damage or wear (cracks/breaks) that could impair function and if so, replace them with original parts and accessories recommended by the manufacturer.
- Use the product only for the purposes indicated in this manual.

- Do not disassemble, repair or repair the product. This may damage the product. For your own safety, these parts should only be replaced by authorized service personnel. Always send the product to the service center for repairs to avoid damage and personal injury.
- Keep the product away from heat, areas where the temperature is relatively high and heat sources such as ovens.
- The product is designed and intended for private use. Do not use the product for commercial purposes.
- Do not place the product too close to the edge of the surface and make sure the product does not fall over.
- Be aware of the risks and consequences associated with incorrect use of the product. Improper use of the product can lead to personal injury and damage to the product.
- The product is only suitable for indoor use. do not use the product outdoors.
- Clean the filter using water only.

### Persons

- This product should not be used by children. Cleaning and maintenance of the product should not be performed by children. Keep the product and cord out of the reach of children.
- The product can be used by people with physical or mental disabilities, provided they are properly supervised and informed about the safe use of the product and understand the potential hazards involved.
- Cleaning and maintenance of the product should not be carried out by children unless they are older than 8 years and supervised.
- Keep the product and cord out of the reach of children under 8 years old.
- Do not let children play with the product. Use and store the product out of the reach of children.
- To avoid electric shock, do not allow pets or small children to chew on the power cord.



## Use

- Do not clean the product while it is still plugged in.
- Always place the product on a horizontal, even, stable and non-flammable surface.
- Do not fill the product past the max line.
- Do not use hot water, gas, alcohol or organic solvents to clean the product. Use only a damp cleaning cloth or paper towel and tap water.
- Check the water level daily. Use the pump only when fully submerged in water, otherwise the pump may be damaged.
- The pump is designed to be used exclusively with this product. Do not use the pump for other applications.

## Electronics

- If the surface of the product is cracked, please turn off the product to avoid electric shock.
- Periodically inspect both power cord and plug for signs of damage or wear, and if any, do not operate the product and have the power cord and/or plug replaced or repaired by authorized service personnel.
- To avoid overheating, explosion, electric shock, fire, other damage and personal injury, use only the adapter and/or accessories supplied by the supplier.
- To avoid electric shock, do not use the product if you suspect that the power cord or plug is damaged. A damaged power cord or plug must be repaired or replaced by a professional (an authorized distributor).
- Do not unplug the product by pulling on the power cord. This may cause fire or electric shock.
- Do not move the product while it is on. Always turn off the product before moving or cleaning it.
- Do not move the product by pulling or twisting the cord.
- Before connecting the product, make sure that the mains voltage indicated on the type rating plate corresponds to that of your mains supply.
- Make sure that you do not trip over the cable and that the cable is not bent, twisted, or caught.

## Receiving your shipment

- When receiving your shipment, make sure that the contents are consistent with the packing list. Notify your distributor of any missing items. If the equipment appears to be damaged, file a claim immediately with the carrier and notify your distributor at once, giving a detailed description of any damage. Save the damaged packing container to substantiate your claim.

## Contents of package

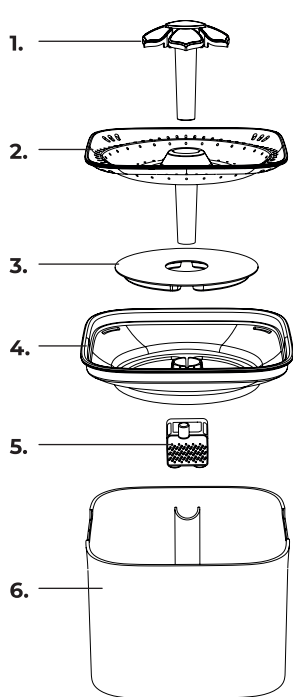
- Auronic Drinking fountain - Model AU3014 - EAN 8720195255406

### Included accessories

- 1x User Manual
- 1x Flower spout
- 1x Normal spout
- 4x Charcoal filter
- 1x Water pump
- 1x Power adapter

## Product features

### Product overview



1. Flower spout
2. Drinking bowl
3. Carbon filter
4. Protective cover
5. Water pump
6. Water tank

### Technical data

Dimension	18 x 18 x 15 cm
Weight	600 g
Cord length	1,5 m
Color	White/Blue
Material	Plastic (PP)
Input adapter	110-220V~0.1A

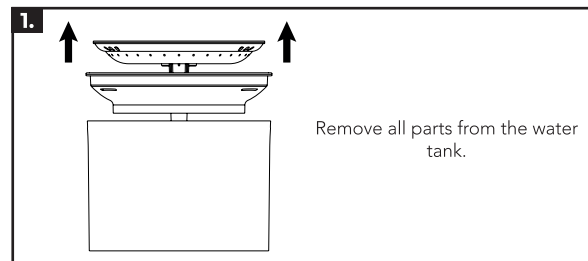
Output adapter	5V~   250mA
Frequency	50Hz
Power	2W
Water tank content	2L
IP number	IPX8

### Other features

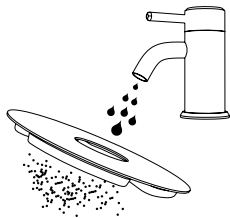
- 3 possible water settings;
- Low-noise pump technology;
- Includes carbon filtration system.

## Operating instructions

### How to install

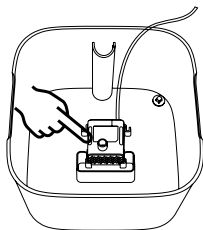


2.



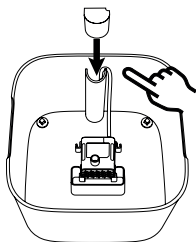
Clean and rinse all parts thoroughly with clean (cold) tap water.

3.



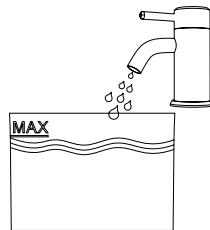
Place the water pump in the designated location.

4.



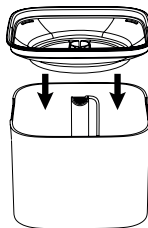
Place the power cord of the water pump in the designated location.

5.



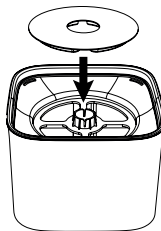
Fill the water tank with clean tap water. Do not exceed the maximum water level.

6.



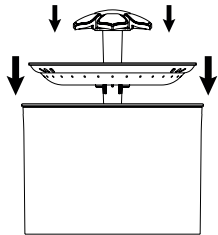
Place the protective cap on the water tank.

7.



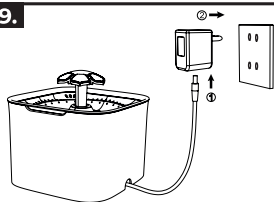
Place the filter on the protective cover and press it firmly.

8.



Place the drinking bowl through the hole in the protective cap. Make sure that the end is connected to the outlet of the pump. Place (if desired) a spout on the drinking bowl.

9.

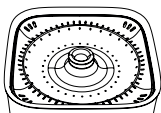


Plug the power cable into the adapter and adapter into a power outlet.

## Adjusting water settings

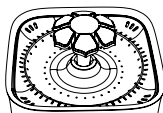
### Water fountain

Place the normal spout on the drinking bowl and press it firmly.



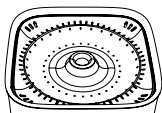
### Flower water fountain

Place the flower spout on the drinking bowl and press it firmly.



### Soft water fountain

Remove the spout to get a gently flowing water surface.

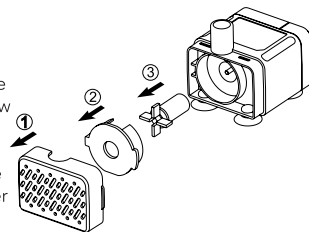


## Maintenance and cleaning

- Clean the product with clean and cold tap water. For the water tank, use a soft sponge to get rid of stubborn dirt. Do not use abrasive or aggressive cleaning agents.

### Disassemble water pump

- Cleaning the pump is essential for the life of the product. You need to examine and empty the water pump when the water flow is reduced.



- Use a cleaning brush to remove any dust and hair from the water pump.

## Storage

- Store the product in a clean and dry place. Do not store the device in extreme high or extreme low temperatures.

## Disposal - recycle

- Think about the environment and contribute to a cleaner living environment! This product is subject to the European Directive (EU) 2012/19/EU. At the end of its service life, do not dispose of the product with normal household waste, but deliver it to a collection point designated by the authorities for recycling.

## Service and warranty

- If you need service or information regarding your product, please contact our Customer Support at [service@auronic.nl](mailto:service@auronic.nl).
- We provide a 2-year warranty on its products. To obtain service during the warranty period, the product needs to be returned with a proof of purchase. Product defects have to be reported within 2 years from the date of purchase. This warranty does not cover damages caused by misuse or incorrect repair; parts subject to wear; defects that the customer was aware of at the time of purchase; damages or defects caused by customer neglect; damages or defects caused by third parties.

## Disclaimer

- Veranderingen onder voorbehoud; specificaties kunnen veranderen zonder opgaaf van redenen.

## Introduction

- Merci d'avoir choisi ce produit de Auronic ! Suivez toujours les instructions pour une utilisation sûre. Si vous avez des questions sur le produit ou si vous rencontrez des problèmes, veuillez nous contacter par courrier électronique : [service@auronic.nl](mailto:service@auronic.nl).

### Utilisation prévue

- Ce produit est uniquement destiné à l'usage décrit dans le manuel.

Le fournisseur est déchargé de toute responsabilité pour toute blessu-

- re ou tout dommage causé par l'utilisation du produit en dehors de son usage prévu.
- Respectez toujours les précautions suivantes lors de l'utilisation du "la fontaine à eau", ci-après dénommé "le produit".

## Avertissements et consignes de sécurité

- ⚠ Veillez à ce que le matériel d'emballage ne tombe pas entre les mains des enfants. Ils pourraient s'étouffer avec !
- ⚠ Lisez attentivement le mode d'emploi avant de l'utiliser et conservez-le dans un endroit sûr !

### Général

- Si c'est la première fois que vous utilisez ce produit, il est important que vous lisiez attentivement le manuel d'utilisation et les instructions.
- Si le produit ne fonctionne pas correctement ou si l'appareil est tombé ou endommagé, ne l'utilisez pas et consultez le service à la clientèle.
- Après chaque utilisation, contrôlez les pièces et les accessoires pour des signes de dommages ou d'usure (des fissures / des fractures) qui peuvent négativement affecter le fonctionnement du produit. En cas de dommages ou d'usure, remplacez-les par des pièces ou des accessoires originaux ou recommandés par le fabricant.

- Utilisez le produit uniquement pour les buts indiqués dans ce manuel.
- Ne démontez pas le produit. Ne réparez ou ne restaurez pas l'appareil. Cela peut entraîner des dégâts à l'appareil. Pour votre propre sécurité, les pièces peuvent être remplacées seulement par du personnel de maintenance autorisé. Envoyez toujours le produit à un centre de service pour des réparations pour prévenir des dégâts et des dommages corporels.
- Gardez l'appareil loin d'humidité, de chaleur, des espaces où la température est élevée et des sources de chaleur comme des fours.
- Le produit est conçu pour l'usage privé. Ne l'utilisez pas pour des fins commerciales.
- Ne placez pas le produit trop près du bord de la surface et assurez-vous que le produit ne tombe pas.
- Faites attention aux risques et aux conséquences liés à la maltraitance de le produit. La maltraitance de le produit peut entraîner des dommages corporels et des dégâts à l'appareil ou aux produits qui y sont reliés.
- Le produit est uniquement approprié pour être utilisé à l'intérieur. N'utilisez pas l'appareil à l'extérieur.
- Nettoyez le filtre avec de l'eau uniquement.

### Personnes

- Ce produit ne doit pas être utilisé par les enfants. Le nettoyage et l'entretien du produit ne doivent pas être effectués par des enfants. Gardez le produit et le cordon hors de portée des enfants.
- Des personnes ayant un handicap physique ou mental peuvent utiliser cet appareil. Utilisation de l'appareil est uniquement permis si ces personnes sont supervisées ou s'ils ont reçu des instructions concernant l'utilisation de l'appareil d'une manière sûre et s'ils comprennent les risques liés à l'utilisation.
- Le nettoyage et la maintenance du produit ne doit pas être fait par les enfants, sauf s'ils ont 8 ans ou plus et s'ils sont supervisés.
- Gardez l'appareil et le cordon d'alimentation hors de la portée des enfants de moins de 8 ans.
- Les enfants ne doivent pas jouer avec l'appareil. Utilisez et gardez le produit hors de la portée des enfants.

- Ne laissez pas les animaux domestiques ou les jeunes enfants mâchouiller le cordon d'alimentation pour éviter tout choc électrique.

### Utilisation

- Ne nettoyez pas le produit lorsqu'il est encore branché.
- Placez le produit toujours sur une surface horizontale, lisse, stable et ininflammable.
- Do not fill the product past the max line.
- N'utilisez pas d'eau chaude, de gaz, d'alcool ou de solvants organiques pour nettoyer ce produit. Utilisez uniquement un chiffon de nettoyage humide ou une serviette en papier et de l'eau du robinet.
- Vérifiez quotidiennement le niveau d'eau. N'utilisez la pompe que lorsqu'elle est complètement immergée dans l'eau, sinon elle risque d'être endommagée.
- La pompe est conçue pour être utilisée exclusivement avec ce produit. N'utilisez pas la pompe pour d'autres applications.

### Équipement électrique

- Si la surface du produit est fissurée, éteignez l'appareil pour éviter une décharge électrique.
- Contrôlez le cordon d'alimentation et la fiche régulièrement pour des signes de dommages ou d'usure. En cas de dommages ou d'usure, n'utilisez pas le produit et laissez remplacer ou réparer le cordon et / ou la fiche par du personnel de maintenance autorisé.
- Utilisez uniquement l'adaptateur et / ou les accessoires fournis par le fabricant pour éviter une surchauffe, des explosions, des décharges électriques, un incendie, d'autres dégâts et des dommages corporels.
- N'utilisez pas le produit si vous suspectez que le cordon d'alimentation ou la fiche sont endommagés pour éviter une décharge électrique. Un cordon d'alimentation endommagé ou une fiche endommagée doivent être remplacés par un professionnel (un distributeur autorisé).
- Ne tirez pas sur le cordon d'alimentation pour débrancher la fiche de la prise électrique. Cela peut provoquer un incendie ou une décharge électrique.

- Ne déplacez pas le produit si c'est allumé. Éteignez toujours l'appareil avant que vous le déplaciez ou nettoyez.
- Ne déplacez pas l'appareil en tirant sur le cordon d'alimentation et ne déformez pas le cordon d'alimentation.
- Assurez-vous que la tension du réseau qui est indiquée sur l'image indication-modèle, correspond à celle de votre réseau électrique avant que vous branchiez le produit.
- Assurez-vous que vous ne trébuchez pas sur le cordon et que le cordon n'est pas brisé, déformé ou accroché.

### Recevoir la livraison

- Contrôlez si le contenu de la boîte correspond au bon de livraison quand vous recevez la livraison. Informez votre fournisseur s'il manque des pièces. Quand il semble que l'équipement est endommagé, portez immédiatement plainte au transporteur et lui donnez une description détaillée des dommages. Gardez les emballages endommagés pour étayer votre plainte.

### Contenu de la boîte

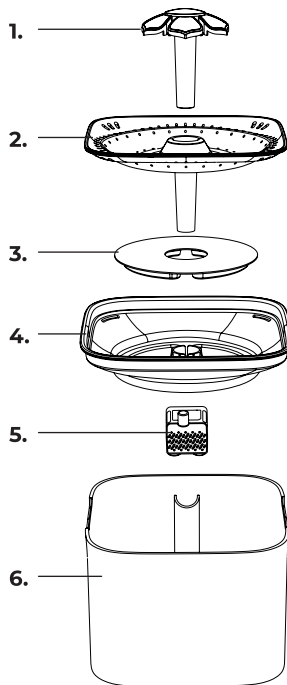
- Auronic Fontaine à eau - Model AU3014 - EAN 8720195255406

#### Accessoires inclus

- 1x Manuel d'utilisation
- 1x Bec de fleur
- 1x Bec normal
- 4x Filtre à charbon
- 1x Pompe à eau
- 1x Adaptateur secteur

## Caractéristiques du produit

### Description du produit



1. Bec de fleur
2. Bol à boire
3. Filtre à charbon
4. Couverture protectrice
5. Pompe à eau
6. Réservoir d'eau

## Données techniques

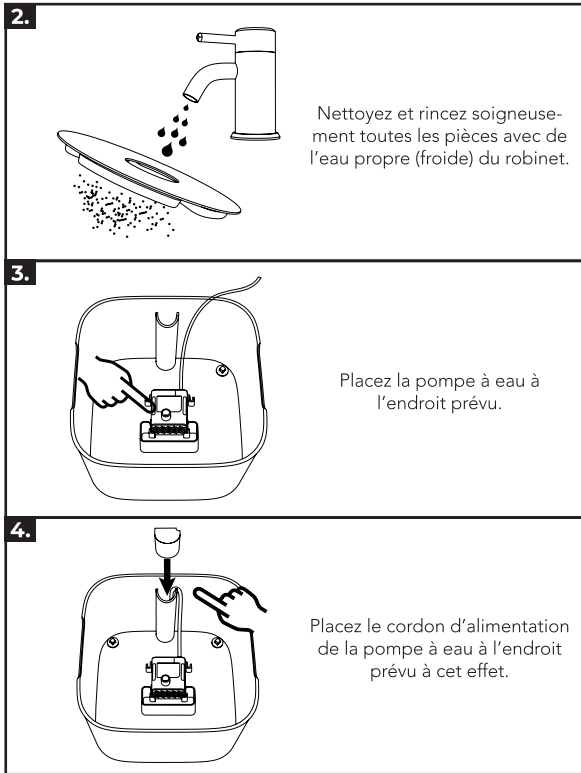
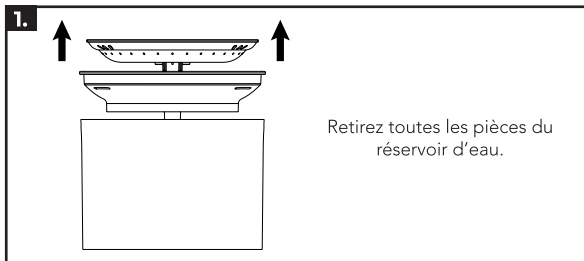
Dimensions	18 x 18 x 15 cm	Adaptateur de sortie	5 V~   250 mA
Poids	600 g	Fréquence	50 Hz
Longueur du câble	1,5 m	Puissance	2 W
Couleur	Blanc/bleu	Contenu du réservoir d'eau	2 L
Matériau	Plastique (PP)	Numéro IP	IPX8
Adaptateur d'entrée	110-220 V~ 0,1 A		

### Autres caractéristiques

- 3 niveaux d'eau possibles ;
- Technologie de pompe silencieuse ;
- Système de filtre à charbon inclus.

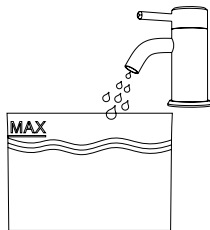
## Instructions d'utilisation

### Installer



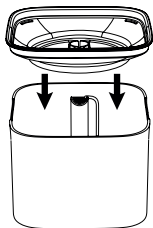


5.



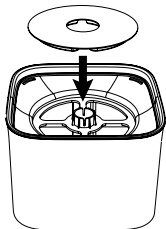
Remplissez le réservoir d'eau avec de l'eau propre du robinet. Ne dépassez pas le niveau maximal de l'eau.

6.



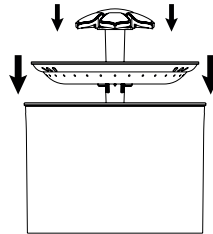
Placez le capuchon de protection sur le réservoir d'eau.

7.



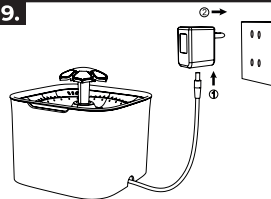
Placez le filtre sur le capuchon de protection et appuyez fermement.

8.



Placez le récipient de boisson à travers le trou du bouchon de protection. Assurez-vous que l'extrémité est connectée à la sortie de la pompe. Placez un bec verseur sur l'abreuvoir (si nécessaire).

9.

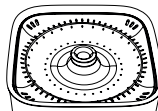


Connectez le câble d'alimentation à l'adaptateur et l'adaptateur à une prise murale.

## ► Réglage du niveau d'eau

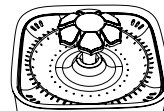
### Fontaine d'eau

Placez le bec normal sur le récipient de boisson et appuyez fermement.



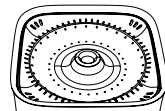
### Fontaine à eau en forme de fleur

Placez le bec de la forme de boisson et appuyez fermement.



### Fontaine d'eau douce

Retirez le bec verseur pour obtenir une surface d'eau à écoulement doux.

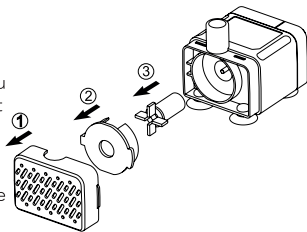


## Entretien et nettoyage

- Nettoyez le produit à l'eau froide et propre du robinet. Pour le réservoir d'eau, utilisez une éponge douce si nécessaire pour enlever les saletés tenaces. N'utilisez pas de produits de nettoyage abrasifs ou agressifs.

### Démontage de la pompe à eau

- Le nettoyage de la pompe est essentiel pour la durée de vie du produit. Vous devez examiner et vider la pompe à eau lorsque le débit d'eau est réduit.
- Utilisez une brosse de nettoyage pour enlever la poussière et les poils de la pompe à eau.



## Stockage

- Stockez le produit dans un endroit sec et propre. Ne stockez pas le produit à des températures extrêmement élevées ou basses.

## Élimination - recyclage

- Pensez à l'environnement et contribuez à un cadre de vie plus propre ! Ce produit est soumis à la directive européenne (UE) 2012/19/ EU. En fin de vie, ne jetez pas le produit avec les déchets ménagers normaux, mais déposez-le dans un point de collecte désigné par les autorités pour le recyclage.

## Service et garantie

- Si vous avez besoin d'un service ou d'informations concernant votre produit, veuillez contacter le service clientèle de Auronic à l'adresse [service@auronic.nl](mailto:service@auronic.nl).
- Auronic offre une garantie de 2 ans sur ses produits. Pour obtenir un service pendant la période de garantie, le produit doit être retourné avec une preuve d'achat. Les défauts du produit doivent être signalés dans un délai de deux ans à compter de la date d'achat. Cette garantie ne couvre pas : les dommages causés par une mauvaise utilisation ou une réparation incorrecte ; les pièces d'usure ; les défauts dont le client avait connaissance au moment de l'achat ; les dommages ou défauts causés par la négligence du client ; les dommages ou défauts causés par des tiers.

## Clause de non-responsabilité

- Sous réserve de modifications ; les spécifications peuvent être modifiées sans justification.

© **LifeGoods B.V.**

Wisselweg 33  
1314CB Almere  
Netherlands

01/2023 - v2.1

**[www.auronic.nl](http://www.auronic.nl)**